

## Servicio de asistencia/soporte técnico

Correo electrónico de soporte técnico: [tech@swann.com](mailto:tech@swann.com)

Teléfono del servicio de asistencia

Número de llamada sin cargo EE.UU. 1-800-627-2799

Piezas y garantía EE.UU. 1-800-627-2799

(L-V, 9am-5pm EE.UU. PT)

Australia 1800 788 210

Nueva Zelanda 0800 479 266

Reino Unido 0808 168 9031



M815AF191015S | © Swann 2015

## Garantía limitada - Términos y condiciones

Swann Communications ofrece una garantía para este producto en caso de fallas en la mano de obra o en los materiales por un periodo de un (1) año desde la fecha de compra original. Usted deberá presentar el recibo, como comprobante de compra, para validar la garantía. De encontrarse alguna falla durante el periodo establecido, la unidad será reparada sin cargo por los repuestos o por la mano de obra, o será reemplazada a criterio de Swann. El usuario final es responsable de todos los cargos de flete incurridos para enviar el producto a los centros de reparación de Swann. El usuario final es responsable de todos los gastos de envío necesarios al realizar envíos desde cualquier país que no sea el de origen y hacia este.

La garantía no cubre ningún daño incidental, accidental o indirecto que resulte del uso de este pro-

ducto o de la imposibilidad de utilizarlo. Cualquier costo asociado con la instalación o la extracción de este producto por parte de un comerciante u otra persona, o cualquier otro costo asociado con su uso es responsabilidad del usuario final. Esta garantía es aplicable únicamente al comprador original del producto y no es transferible a ningún tercero. Las modificaciones no autorizadas que el usuario final o un tercero realicen a cualquier componente anularán todas las garantías. Por ley, algunos países no permiten limitaciones en determinadas exclusiones de esta garantía. Tendrán prioridad las normas y los derechos legales, cuando corresponda, de conformidad con las leyes locales.

5

## Verificación FCC

Se ha comprobado que este equipo cumple con los límites de dispositivo digital Clase B, de conformidad con la parte 15 de las Reglas FCC. Estos límites son diseñados para proporcionar protección razonable contra interferencia en una instalación residencial. Este equipo genera, utiliza e irradia energía de frecuencia de radio y si no se instala y utiliza de acuerdo a las instrucciones, podría causar interferencia dañina en la recepción de radio o televisión, que puede determinarse al apagar y encender el equipo. Se recomienda que el usuario trate de corregir la interferencia por una o más de las siguientes acciones:

- Reorientar o ubicar en otro lado la antena receptora
- Incrementar la separación entre el equipo y el receptor
- Conectar el equipo a una toma de corriente en un circuito diferente al que está conectado el receptor
- Para ayuda consulte con el representante o un técnico de radio/TV experimentado

Estos dispositivos cumplen con la parte 15 de las Reglas FCC. Su operación está sujeta a las dos siguientes condiciones:

(1) Estos dispositivos pueden no causar interferencia dañina.

(2) Estos dispositivos deben aceptar cualquier interferencia recibida, incluso la interferencia que podría causar un funcionamiento no deseado.

6



## Zoom súper HD 4x Cámara de seguridad con enfoque automático

Para el uso con Swann 7285 y 7300 de la serie HD NVR

ES

MANUAL DE INSTRUCCIONES

## Instrucciones importantes

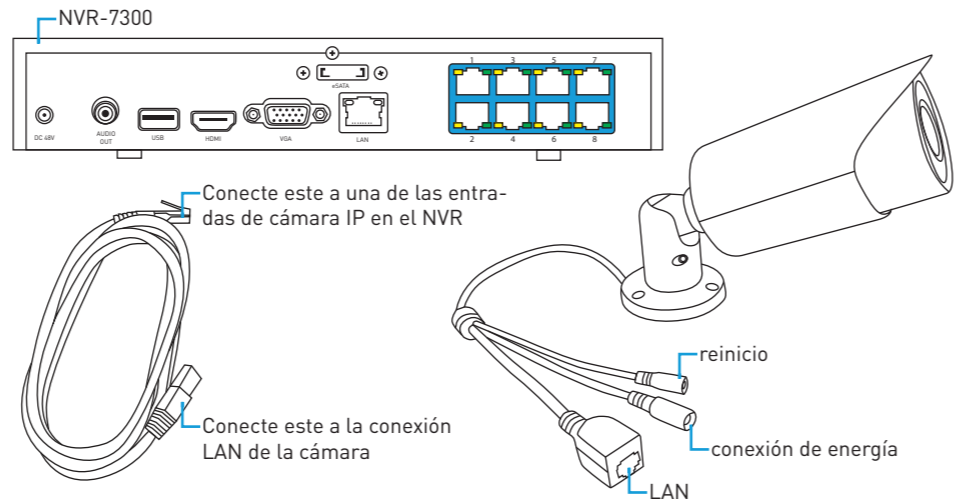
1. Antes de conectar la cámara, debe debe realizar primero una actualización del firmware en su NVR. Consulte las instrucciones de actualización que incluimos.
2. Asegúrese de que la cámara esté correctamente fijada y estable cuando la ajuste en su lugar. No la opere si los cables y terminales están expuestos.
3. Nunca tense la conexión de los cables de red. Está diseñada para fijarse en el lugar a fin de evitar deslizamientos, pero no soporta ningún peso y puede romperse fácilmente por un tirón brusco.
4. Ya que su NVR suministra energía a la cámara, la conexión de energía de la cámara no se usa.
5. Para restablecer los valores de fábrica, desconecte la cámara de su NVR, mantenga presionado el botón de reinicio, vuelva a conectar la

cámara y continúe presionando el botón durante al menos 20 segundos y luego suéltelo.

6. Esta cámara solo puede usarse en combinación con las grabadoras de video en red HD de Swann NVR-7285 y NVR-7300
7. Para obtener instrucciones sobre cómo usar las funciones del zoom y el enfoque automático y sobre cómo configurar la cámara, consulte la guía del usuario disponible en ([support.swann.com](http://support.swann.com)).
8. Lea las sugerencias de ubicación de la cámara que vienen con su NVR, para seleccionar el mejor lugar para la cámara (las sugerencias de ubicación que aquí se proveen son solo de uso general).

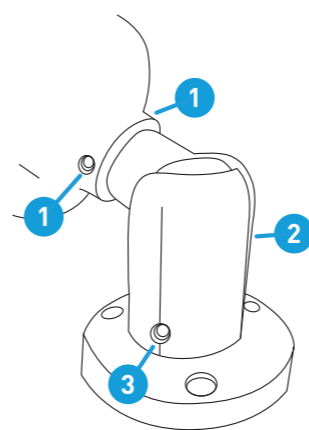
1

## Conexión de su cámara



2

## Ubicación y montaje de su cámara



La cámara tiene tres puntos de articulación. Los más obvios son los dos tornillos hexagonales que fijan la articulación de codo que se encuentra justo debajo del centro del soporte (2). Usando una llave Allen, afloje cada tornillo y coloque en la posición que desea (arriba o abajo). Vuelva a ajustar cada tornillo para fijarla en el lugar.

El segundo punto de articulación (1) es la articulación radial con la cual el cuello del soporte se adjunta directamente a la cámara. Esto le permite girar la cámara hacia la izquierda o la derecha para que las imágenes tengan la orientación correcta, sin importar la dirección en la que se apunte la cámara. Afloje cada tornillo y coloque de manera acorde. Ajuste cada tornillo nuevamente para fijarla en su lugar.

Para girar el soporte de la cámara hacia la izquierda o la derecha (3), afloje el tornillo hexagonal hacia la parte inferior del soporte y coloque de manera acorde. Ajuste el tornillo nuevamente para fijarla en su lugar. Coloque la cámara en el punto donde quiera montarla y luego marque los agujeros de montaje en la superficie para colocar los tornillos. Usando los tornillos adecuados para la superficie de montaje, atornille la cámara en su lugar.

3

## Consejos de ubicación de la cámara

1. Qué desea monitorear y dónde obtendrá la mejor vista.
2. Cómo conectará la cámara a su sistema de monitoreo. Recuerde que los cables y conexiones no deberán estar a la intemperie.
3. Cómo proteger la cámara de cualquier daño. Se recomienda montar las cámaras en un lugar elevado.
4. Coloque la cámara tan cerca del área de interés como sea posible. La mejor posición es aproximadamente a partir de 4 metros (13 pies), en dirección ligeramente hacia abajo, teniendo en cuenta los detalles que busca.
5. Si bien el cielo se ve bien cuando se ve la imagen en directo desde la cámara, es una dirección poco probable para que un infractor se acerque; asegúrese de que su cámara apunte a un pequeño sector de cielo, ya que la luz del día puede oscurecer el primer plano de la imagen.
6. Piense en la forma más probable en que un posible delincuente puede acercarse a su hogar, utilice las cámaras para brindar la mejor cobertura a estas áreas.
7. La carcasa de la cámara es resistente al agua, a diferentes condiciones climáticas y a posibles alteraciones. Tendría que producirse un evento muy intenso de este tipo para que se dañe la cámara. No obstante, el cable y el conector son vulnerables y necesitan protección.
8. Aunque la cámara sea resistente a la intemperie y al agua, la exposición prolongada a condiciones climáticas adversas (luz solar directa o humedad excesiva) puede, tarde o temprano, dañar los componentes internos de la cámara y afectar negativamente su desempeño.
9. Cuando pase un cable, trate de no doblarlo demasiado.

4