

Servicio de asistencia y Soporte técnico

Correo electrónico de soporte técnico: tech@swann.com

Sitio web de asistencia técnica: support.swann.com

Teléfono del servicio de asistencia

Número de llamada sin cargo EE.UU. 1-800-627-2799

Piezas y garantía EE.UU. 1-800-627-2799

(L-V, 9am-5pm EE.UU. PT)

Australia 1800 788 210

Nueva Zelanda 0800 479 266

Reino Unido 0808 168 9031



M5MPMSDVER1S | © Swann 2017

5 Garantía limitada - Términos y condiciones

Swann Communications ofrece una garantía para este producto en caso de fallas en la mano de obra o en los materiales por un periodo de un (1) año desde la fecha de compra original. Usted deberá presentar el recibo, como comprobante de compra, para validar la garantía. De encontrarse alguna falla durante el periodo establecido, la unidad será reparada sin cargo por los repuestos o por la mano de obra, o será reemplazada a criterio de Swann. El usuario final es responsable de todos los cargos de flete incurridos para enviar el producto a los centros de reparación de Swann. El usuario final es responsable de todos los gastos de envío necesarios al realizar envíos desde cualquier país que no sea el de origen y hacia este.

La garantía no cubre ningún daño casual, accidental o indirecto que resulte del uso de este producto o de la imposibilidad de utilizarlo. Cualquier costo asociado con la instalación o la extracción de este producto por parte de un comerciante u otra persona, o cualquier otro costo asociado con su uso, es responsabilidad del usuario final. Esta garantía es aplicable únicamente al comprador original del producto y no es transferible a ningún tercero. Las modificaciones no autorizadas que el usuario final o un tercero realicen a cualquier componente anularán todas las garantías. Por ley, algunos países no permiten limitaciones en determinadas exclusiones de esta garantía. Tendrán prioridad las normas y los derechos legales, cuando corresponda, de conformidad con las leyes locales.

6 Verificación FCC

Se ha comprobado que este equipo cumple con los límites de dispositivo digital Clase A, de conformidad con la parte 15 de las Reglas FCC. Estos límites son diseñados para proporcionar protección razonable contra interferencia en una instalación residencial. Este equipo genera, utiliza e irradia energía de frecuencia de radio y si no se instala y utiliza de acuerdo a las instrucciones, podría causar interferencia dañina en la recepción de radio o televisión, que puede determinarse al apagar y encender el equipo. Se recomienda que el usuario trate de corregir la interferencia por una o más de las siguientes acciones:

- Reorientar o ubicar en otro lado la antena receptora
- Incrementar la separación entre el equipo y el receptor
- Conectar el equipo a una toma de corriente en un circuito diferente al que está conectado el receptor
- Para ayuda consulte con el representante o un técnico de radio/TV experimentado

Estos dispositivos cumplen con la parte 15 de las Reglas FCC. Su operación está sujeta a las dos siguientes condiciones:

(1) Estos dispositivos pueden no causar interferencia dañina.

(2) Estos dispositivos deben aceptar cualquier interferencia recibida, incluso la interferencia que podría causar un funcionamiento no deseado.



Sensor Térmico Cámara de seguridad

Movimiento y cámara Super HD activada por calor

ES

MANUAL DE INSTRUCCIONES

1 Introducción

- Disfrute de la protección de día y noche con la última seguridad de detección térmica y tenga una vista de pájaro de sus instalaciones en cristal claro de
- Vea lo que está sucediendo en cualquier luz con filtro de corte infrarrojo y poderosos LEDs que producen visión nocturna
- El sensor de movimiento True Detect™ PIR de última generación está diseñado para aplicaciones de seguridad con la capacidad de detectar de forma fiable personas, automóviles y otros objetos generadores de calor
- Con estilo de bala y construcción de aluminio resistente, la cámara se adapta a aplicaciones interiores y exteriores con una clasificación IP66 para cualquier condición climática

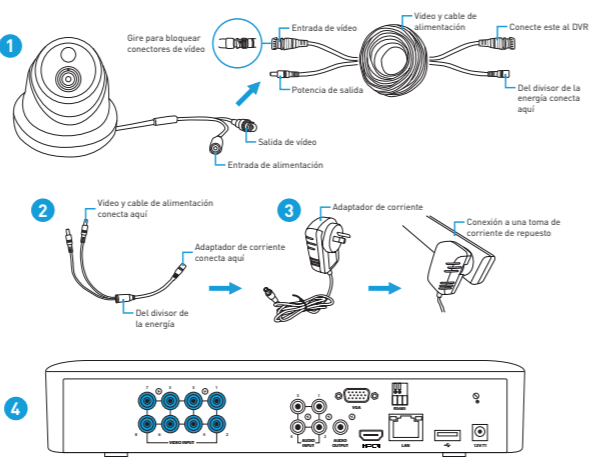
Instrucciones importantes

- Asegúrese de que la cámara esté correctamente fijada y estable cuando la ajuste en su lugar.
- Utilice únicamente el divisor de potencia y el adaptador (12 V) provistos.
- No la opere si los cables y terminales están expuestos.

Por favor, tenga en cuenta: Para seleccionar la mejor ubicación para su cámara, consulte los consejos sobre las ubicaciones de las cámaras que están incluidos con su DVR.

Nota importante: Todas las jurisdicciones poseen leyes y regulaciones específicas con respecto al uso de cámaras. Es responsabilidad del comprador tener conocimiento de todas las leyes y regulaciones aplicables que prohíben o limitan el uso de cámaras.

2 Conexión de las cámara



Para los paquetes de una sola cámara, conecte el adaptador de alimentación directamente al cable de video y alimentación.

1. Conecte la salida de video y la conexión de entrada de energía de la cámara tipo bala a las conexiones correspondientes en el cable de video y energía.

2. Conecte el divisor de corriente provisto al otro extremo del cable de video y energía. De este modo, se suministra energía a múltiples cámaras con un único adaptador de corriente.

3. Conecte el otro extremo del divisor de energía al adaptador de energía provisto y luego conecte el adaptador a una toma de energía.

4. Conecte la salida de video del cable de video y energía a cada entrada de video en el DVR. Gire la conexión de video para que se bloquee en su lugar.

3 Montaje de la cámara

La cámara se puede montar sobre una superficie plana vertical u horizontal y debe ser de suficiente resistencia para sostener la cámara.

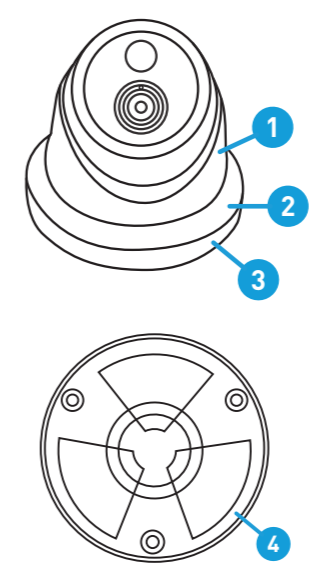
→ Sujete la caja de domo (1) y el anillo de domo (2) luego gire el soporte de montaje (3) en el sentido de las agujas del reloj para sacarlo de la cámara.

→ Coloque el soporte de la cámara (4) en el lugar donde desea montarlo y marque los orificios de montaje en la superficie para colocar los tornillos (se ha incluido una plantilla de montaje).

→ Utilizando los tornillos apropiados para la superficie a la que va a montar, asegure el soporte en su lugar.

→ Coloque la cámara en el recinto de la cúpula y el anillo del domo y apunte la cámara a la posición deseada. La cámara se puede girar hacia la izquierda o hacia la derecha o hacia arriba y hacia abajo. Compruebe la imagen en su DVR y haga los ajustes necesarios.

→ Una vez que haya terminado de ajustar la posición de visualización, gire el anillo del domo hacia el soporte de montaje hacia la izquierda para bloquear la posición en su lugar.



4 Consejos de ubicación de la cámara

1. Qué desea monitorear y dónde obtendrá la mejor vista.

2. Cómo se van a conectar las cámaras a su sistema de monitoreo; recuerde que los cables y las conexiones deben mantenerse fuera del alcance del clima.

3. Cómo mantener las cámaras fuera de peligro. Se recomienda montar las cámaras en una posición elevada.

4. Coloque sus cámaras lo más cercano a la zona de interés como sea posible. La mejor posición es de aproximadamente 13 pies (4 metros) por encima mirando ligeramente hacia abajo.

5. Asegúrese de que sus cámaras tengan un mínimo de cielo en ellas ya que la luz durante el día puede hacer que el primer plano de la imagen sea más oscuro.

6. Piense en la forma más probable en que un posible

delincuente puede acercarse a su hogar, utilice las cámaras para brindar la mejor cobertura a estas áreas.

7. La carcasa de la cámara es resistente a diferentes condiciones climáticas y manipulación. Se necesitaría un evento contundente para dañar la carcasa de la cámara.

8. La exposición prolongada a las condiciones climáticas adversas tales como la luz solar o la humedad excesiva, con el tiempo pueden dañar los componentes internos de la cámara y afectar negativamente su rendimiento.

9. Coloque los cables en el interior de una cavidad de la pared u otro recinto protegido y asegúrese de que todo el cableado y los conectores estén aislados y protegidos de la humedad.

10. No coloque el cable cerca de un cableado eléctrico con energía.