

Servicio de asistencia/soporte técnico

Correo electrónico de soporte técnico: tech@swann.com

Teléfono del servicio de asistencia

EE.UU. 1-800-627-2799

Piezas y garantía EE.UU. 1-800-627-2799

(L-V, 9am-5pm EE.UU. PT)

Australia 1800 788 210

Nueva Zelanda 0800 479 266

Reino Unido 0808 168 9031

Términos y condiciones de la garantía limitada

Swann Communications garantiza que este producto no posee defectos de mano de obra y material por un período de un (1) año desde su fecha de compra original. Deberá presentar su recibo como prueba de la fecha de compra para la validación de la garantía. Cualquier unidad que resulte ser defectuosa durante el período establecido será reparada sin costo de materiales o mano de obra o reemplazada según el exclusivo criterio de Swann. El usuario final es responsable por todos los cargos de envío incurridos para enviar el producto al centro de reparación de Swann. El usuario final es responsable de todos los costos de envío incurridos cuando se envíe desde o a cualquier país diferente al país de origen.

La garantía no cubre ningún daño incidental, accidental o consecuente que resulte del uso de o imposibilidad de uso de este producto. Cualquier costo asociado con el ajuste o remoción de este producto por un comerciante u otra persona o cualquier otro costo asociado a su uso es responsabilidad del usuario final. Esta garantía es aplicable únicamente al comprador original del producto y no es transferible a ninguna tercera parte. Las modificaciones sin autorización por parte del usuario final o una tercera parte de cualquier componente o evidencia de uso indebido o abuso del dispositivo anularán todas las garantías.

Por ley algunos países no permiten las limitaciones en ciertas exclusiones en esta garantía. Donde apliquen por leyes, regulaciones y derechos legales locales se sentará precedente.



M1080ZLDCAM_020616S | © Swann 2016

Montar su cámara

La cámara puede montarse en una superficie plana, vertical u horizontal, usando los tornillos de montaje provistos. Los materiales como madera, ladrillo o mampostería son ideales. Puede montar la cámara en una superficie de metal, pero necesitará utilizar sus propios tornillos de montaje.

Para montar la cámara:

- Afloje (no retire por completo) los 3 tornillos hexagonales (T6H) en la base de montaje de la cámara. El soporte de montaje se separará del ensamblaje del domo
- Si monta sobre una superficie de madera, atornille el soporte directamente en la superficie
- Al montar en una superficie de mampostería, deberá usar los tacos para pared incluidos

Orientación de la cámara:

- Afloje suavemente los 3 tornillos hexagonales

(T6H) que se ubican en la base de la cámara

- El mecanismo con balancín puede rotarse a la izquierda o la derecha
- La cámara puede apuntarse casi en cualquier dirección desde donde decida montarla. Una vez que ha terminado de ajustar el ángulo de visualización, ajuste cada tornillo para bloquear la posición de la cámara en su lugar.
- El zoom de la cámara se controla desde los controles PTZ de su DVR

Instalación de los cables:

- Al tender el cable, intente no doblarlo en ángulos pronunciados.
- Evite colocar el cable cerca de cableados eléctricos vivos ya que la corriente eléctrica genera un campo magnético que puede interferir con la señal de su cámara

5

Verificación FCC

Se ha comprobado que este equipo cumple con los límites de dispositivo digital Clase B, de conformidad con la parte 15 de las Reglas FCC. Estos límites son diseñados para proporcionar protección razonable contra interferencia en una instalación residencial. Este equipo genera, utiliza e irradia energía de frecuencia de radio y si no se instala y utiliza de acuerdo a las instrucciones, podría causar interferencia dañina en la recepción de radio o televisión, que puede determinarse al apagar y encender el equipo. Se recomienda que el usuario trate de corregir la interferencia por una o más de las siguientes acciones:

- Reorientar o ubicar en otro lado la antena receptora
- Incrementar la separación entre el equipo y el receptor
- Conectar el equipo a una toma de corriente en un circuito diferente al que está conectado el receptor
- Para ayuda consulte con el representante o un técnico de radio/TV experimentado

Estos dispositivos cumplen con la parte 15 de las Reglas FCC. Su operación está sujeta a las dos siguientes condiciones:

(1) Estos dispositivos pueden no causar interferencia dañina.

(2) Estos dispositivos deben aceptar cualquier interferencia recibida, incluso la interferencia que podría causar un funcionamiento no deseado.



Zoom de alta definición Cámara de seguridad

Para usar con los DVR HD Swann 1080P

ES

MANUAL DE INSTRUCCIONES

6

Introducción

Felicidades por su compra de esta cámara de seguridad con zoom de alta definición.

- Use el controlador de la visualización en pantalla (OSD) y el software integrado para personalizar el ajuste de la cámara, como el color, brillo y rango dinámico ancho para lograr la mejor calidad de video en todos los usos.
- Esta cámara puede usarse en combinación con otra tecnología analógica de vigilancia como AHD, TVI y CVI de Swann y otras marcas. Es el agregado ideal si ya tiene una solución de grabación (DVR) y necesita cámaras adicionales.
- La palanca de control de la cámara se utiliza para ajustar los modos de señal de la cámara.
- La función del zoom se controla desde los controles PTZ de su DVR. Consulte la Información de asistencia en support.swann.com (busque

'1080ZLD') para ver instrucciones sobre cómo controlar esta función.

NOTA IMPORTANTE: Todas las jurisdicciones poseen leyes y regulaciones específicas con respecto al uso de cámaras. Antes de utilizar cualquier cámara para cualquier propósito, es responsabilidad del comprador tener conocimiento de todas las leyes y regulaciones aplicables que prohíben o limitan el uso de cámaras y cumplir con las leyes y regulaciones aplicables.

ADVERTENCIA: Las modificaciones no aprobadas por la parte responsable de cumplimiento podría anular la autorización del usuario a operar el equipo.

INSTRUCCIONES DE SEGURIDAD IMPORTANTES

- 1) Asegúrese de que el producto esté fijado correctamente en su lugar y de que esté estable.
- 2) No la opere si los cables y terminales están expuestos.

1

Elección de la ubicación de su cámara

Esta cámara posee un menú de configuración en pantalla para configurar varios ajustes de imágenes aplicados a la cámara y la escena que desea ver.

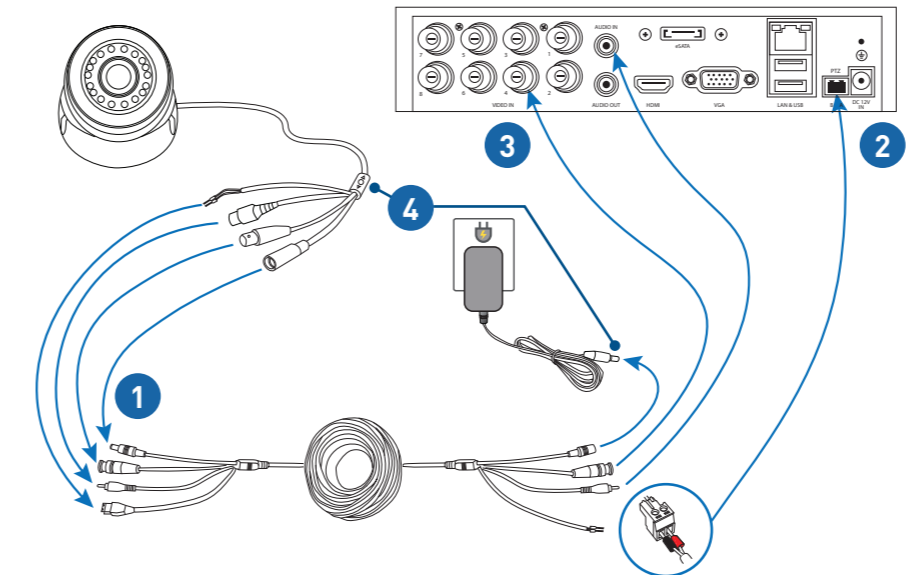
- 1) Debe esforzarse por configurar la cámara cerca del área que desea verantes de instalar la cámara para tener acceso a la palanca de control y poder configurar los ajustes de la imagen.
- 2) Qué desea monitorear y dónde obtendrá la mejor vista.
- 3) Cómo conectará la cámara su sistema de vigilancia; debe planear la ruta desde la grabadora a cada cámara.
- 4) Cómo mantener la cámara protegida. Se recomienda montar las cámaras en una posición elevada para prevenir el acceso fácil.
- 5) Coloque la cámara lo más cerca posible del área de interés. La mejor posición es alrededor de 3-4 m (9-13 pies) arriba, apuntando levemente hacia abajo.
- 6) Aunque el cielo tiene un aspecto agradable cuando

mira la vista en vivo de la cámara, es una dirección improbable para que un delincuente se acerque. Mantenga la cámara apuntando hacia abajo, alejada del cielo o el techo. Esto minimizará el brillo de la iluminación que puede afectar la imagen.

- 7) Piense en la forma más probable en que un delincuente potencial puede acercarse a su hogar y coloque sus cámaras para proporcionar la mejor cobertura de estas áreas.
- 8) La carcasa de la cámara es resistente al agua, diferentes condiciones climáticas y manipulación. Sin embargo, el cable y los conectores son vulnerables y requieren protección.
- 9) Aunque la cámara sea resistente a la intemperie y al agua, la exposición prolongada a condiciones climáticas adversas (luz solar directa o humedad excesiva) puede, tarde o temprano, dañar los componentes internos de la cámara y afectar negativamente su desempeño.

2

Conexión de su cámara



3

Guía de conexión

- 1) Conecte los conectores de la cámara de RS485, video, audio y corriente al cable de video, audio y corriente. Asegúrese de girar y bloquear los conectores de video para una conexión firme. Atornille los conectores RS485 asegurándose de que el rojo y el negro se alineen con el icono de negativo y positivo en la conexión RS485 (consulte la etiqueta en el cable de la cámara).
- 2) Retire el bloque de terminales verdes RS485 del puerto PTZ en el DVR, y luego con un destornillador plano, conecte el par de cables PTZ en el otro extremo del cable de video y corriente (**ROJO** Para **+ / A** enchufe, **NEGRO** Para **- / B** enchufe) al bloque de terminales RS485. Una vez que ha completado las conexiones de cableado, enchufe el bloque de terminales RS485 nuevamente en el puerto PTZ del DVR.
- 3) Conecte la cámara a la entrada de video en el DVR. Para una configuración sencilla de los ajustes del RS485, recomendamos conectarlo al canal 1 inicialmente.
- 4) Conecte la cámara al adaptador de corriente. Una vez que se enciende la cámara, si no ve una imagen o si la imagen es de mala calidad, compruebe si está usando la señal correcta de salida de video para su DVR. Mantenga presionado por 2 segundos; hacia arriba para Analógico, a la izquierda para AHD, a la derecha para TVI y hacia abajo para CVI.

Configuración de la cámara PTZ

Los ajustes predeterminados del RS485 del DVR deben permitirle usar el zoom de la cámara sin necesidad de una configuración adicional. Pero para estar seguro, compruebe que los ajustes del menú del PTZ de su dispositivo DVR coincidan con los ajustes que se muestran aquí. Para obtener más información sobre cómo configurar los ajustes del PTZ, consulte el manual del usuario de su DVR.

campo de N.º de cámara.: Canal1
Velocidad de transmisión:9600
Bits de datos: 8
Bits de parada: 1
Paridad:Ninguna
Control de flujo: No
PTZ Protocolo: Pelco-D
Dirección(0-255): 1

4