

## Centre d'assistance & Ressources

Visitez le Centre de soutien de Swann au [support.swann.com](http://support.swann.com). Vous pouvez enregistrer votre produit pour un soutien à la clientèle dédié, télécharger les guides, trouver des réponses aux questions habituellement posées, et plus.

 Enregistrement du produit

 Soutien à la clientèle

 Manuels du produit

 Foire aux questions

 Communauté de soutien



M865\_885CAMVER1F | © Swann 2017

## 5 Garantie limitée - Conditions générales d'utilisation

Swann Communications garantit ce produit contre toutes déficiences de main d'œuvre et de matériel pour une période d'un (1) an de la date d'achat originale. Vous devez présenter votre reçu comme preuve de date d'achat pour valider la garantie. Tout appareil qui devient défectueux durant la dite période sera réparé sans frais pour les pièces et la main d'œuvre ou remplacé à la seule discrétion de Swann. L'utilisateur est responsable de tous les frais de transport encourus pour envoyer le produit aux centres de réparation de Swann. L'utilisateur est responsable de tous les coûts d'expédition encourus lorsque l'appareil est expédié de ou vers tout pays autre que le pays d'origine.

La garantie ne couvre pas tous dommages accessoires, accidentels ou indirects pouvant survenir de l'utilisation, ou de la mauvaise utilisation de ce produit. Tous les coûts associés à l'ajustement ou à la dépose de ce produit par un homme de métier ou toute autre personne ou tous les coûts associés avec son utilisation sont la responsabilité de l'utilisateur. Cette garantie s'applique uniquement à l'acheteur original du produit, et n'est transférable à aucun tiers. Les modifications faites à tout composant par un utilisateur ou un tiers non autorisé annuleront toutes les garanties. Selon la loi, certains pays ne permettent pas de limitations sur certaines exclusions de cette garantie. Là où applicable selon les lois locales, les règlements et les droits reconnus par la loi auront la priorité.

## 6 Vérification FCC

Cet équipement a été testé et déclaré conforme aux normes pour les appareils numériques de Classe A selon la Partie 15 des règlements de la FCC. Ces normes sont conçues pour assurer une protection raisonnable contre une interférence nuisible dans une installation résidentielle. Cet équipement génère, utilise et peut diffuser de l'énergie de fréquence radio et, s'il n'est pas installé et utilisé selon les instructions, il peut causer une interférence nuisible à la réception radiophonique ou télévisuelle, qui peut être détectée en ouvrant et en éteignant l'équipement; l'utilisateur est invité à essayer de corriger l'interférence en utilisant l'une ou plusieurs des mesures suivantes :

- Réorienter ou déplacer l'antenne de réception
- Augmenter la distance entre l'équipement et le récepteur
- Connecter l'équipement dans une prise sur un circuit différent de celui auquel le récepteur est branché
- Consulter le fournisseur ou un technicien expérimenté en radio/TV pour de l'aide

Ces appareils sont conformes à la Section 15 de la réglementation FCC. Le fonctionnement est sujet aux deux conditions suivantes :

(1) Ces appareils peuvent causer de l'interférence nuisible.

(2) Ces appareils doivent supporter toute interférence reçue, incluant l'interférence pouvant causer des opérations indésirées.



# Captage thermique Caméra de sécurité

Caméra Bullet activée par le mouvement & la chaleur

FR

MANUEL D'UTILISATION

## 1 Introduction

Félicitations pour l'achat de votre Caméra Swann.

- Profitez d'une protection jour & nuit avec la toute dernière sécurité à captage thermique & ayez une vue à vol d'oiseau de vos locaux.
- Le détecteur de mouvement IRP de pointe True Detect est conçu pour les applications de sécurité avec la capacité de détecter fiablement les personnes, les véhicules, les grands animaux de compagnie & autres grands objets générant de la chaleur
- Avec une détection de mouvement plus précise vous avez des notifications poussées plus fiables & un enregistrement déclenché par toute activité, éliminant les faux déclenchements dus au vent, aux feuilles qui tombent, aux insectes, à la pluie & plus, ce qui sauve de l'espace disque & et du temps de lecture

### Consignes importantes

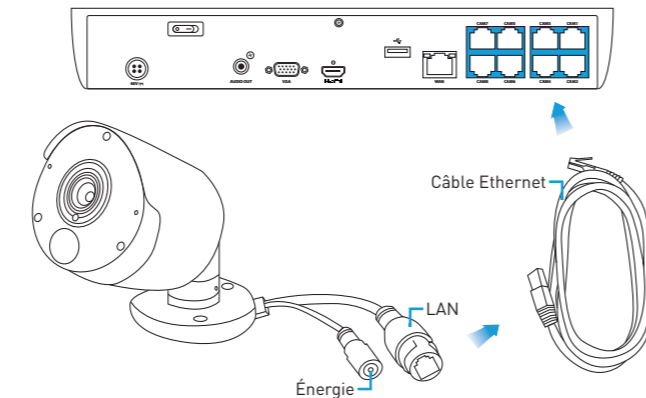
1. Assurez-vous que la caméra soit ancrée correctement et stable lorsque fixée.
2. Ne jamais appliquer de tension sur une connexion de câble réseau. Elle est conçue pour s'enclencher dans le port Ethernet, mais elle ne peut supporter aucun poids et peut se briser.

**Remarque importante:** Avant d'utiliser toute caméra, il est de la responsabilité de l'acheteur de s'informer sur les lois et règlements en vigueur qui interdisent ou limitent l'utilisation de caméras.

**Au sujet de ce manuel:** Le contenu de ce manuel est sujet à changements sans préavis. Bien que tous les efforts soient faits pour assurer que ce manuel soit exact au moment de l'impression, aucune responsabilité n'est assumée pour toute erreur et omission pouvant s'être produite.

## 2 Connecter la caméra

Pour connecter la caméra à votre NVR, il suffit de connecter le câble Ethernet fourni à la connexion LAN sur la caméra puis de brancher l'autre extrémité du câble dans une des entrées de caméra sur l'arrière de votre NVR.



**Veillez remarquer:** Le NVR fournira l'alimentation sur le câble Ethernet une fois connecté et un adaptateur d'alimentation séparé n'est pas requis.

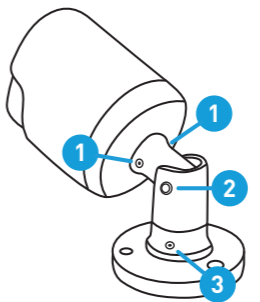
## 3 Montage de la caméra

La caméra peut être fixée sur une surface plate en utilisant les vis et prises murales fournies.

- Positionnez la caméra à l'endroit où vous voulez l'installer et marquez les trous de vis sur la surface pour positionner les vis (un gabarit de montage a été inclus). Puis, en utilisant les vis appropriées pour la surface sur laquelle vous installez la caméra, fixez la caméra en place.
- Si la caméra est montée sur une surface en bois, alors vissez la caméra directement à la surface.
- Si vous installez sur une surface de maçonnerie (briques, béton ou semblable), alors vous aurez besoin de pièces d'ancrage pour murs.

### Cibler la caméra

1. Desserrez les deux vis (en utilisant une clé Allen) pour ajuster l'orientation de la caméra. Ceci vous permet de tourner la caméra afin que ses images soient bien orientées peu importe sa direction. Serrez chaque vis pour fixer le tout en place.
2. Desserrez la vis pour orienter la caméra vers le haut ou le bas. Serrez la vis pour fixer en place.
3. Pour orienter la caméra à gauche ou à droite, desserrez la vis et positionnez. Serrez la vis pour fixer en place.



## 4 Conseils d'emplacement de caméra

1. Considérez ce que vous désirez surveiller et où vous obtiendrez la meilleure vue.
2. La façon que vous prévoyez connecter la caméra à votre système de surveillance. N'oubliez pas que les câbles et les branchements doivent être à l'abri des intempéries.
3. Comment protéger votre caméra. Il est recommandé de la fixer à une position élevée.
4. Placez votre caméra aussi près que possible de la zone d'intérêt. La meilleure position est environ à 4 m (13 pi) en regardant vers le bas.
5. Bien que le ciel paraît bien lorsque vous regardez le visionnement en direct de votre caméra, il est peu probable qu'un intrus n'arrive de cette direction. Vous devez vous assurer de voir le moins possible de ciel dans l'image puisque la lumière du jour peut rendre l'avant-plan de l'image plus foncé.
6. Vous devez penser à la façon la plus probable qu'un intrus peut approcher votre demeure et utilisez la caméra afin de vous donner la meilleure couverture de ces endroits.
7. Bien que la caméra soit résistante aux intempéries et à l'eau, une exposition prolongée à des conditions météorologiques défavorables telles qu'une zone directe d'ensoleillement ou d'humidité excessive, pourrait éventuellement endommager les composants internes de la caméra et avoir un effet négatif sur son rendement.
8. Acheminez les câbles à l'intérieur d'une cavité du mur ou autre enceinte protégée, et assurez-vous que tout le câblage et les connecteurs sont convenablement isolés et protégés de l'humidité.
9. Ne placez pas votre câble à proximité de câbles électriques sous tension.