

# Aide / Support Technique

Félicitation pour votre achat. Si à n'importe quel moment ce produit ne fonctionne pas quand vous le branchez pour la première fois ou si vous vous rencontrez un problème, ne le rapportez pas au magasin !



Utilisez le guide d'installation /  
Manuel de la boîte, ou



**Europe**  
01 57 323 377  
Lun.-Ven., 10h-19h CET



Visitez le site [www.swannsecurity.com](http://www.swannsecurity.com)  
Pour les FAQ, les astuces de dépannage  
et plus encore, ou



Contactez notre équipe d'experts du  
support technique...  
Europe [eusupport@swannsecurity.com](mailto:eusupport@swannsecurity.com)  
Etats-Unis [tech@swannsecurity.com](mailto:tech@swannsecurity.com)

**Swann. L'aide est ici !**



## Information sur la Garantie

Swann Communications garantit ce produit contre tous les défauts de fabrication et de matériel pour une période d'un (1) an à partir de sa date d'achat initiale. Vous devez présenter votre ticket de caisse comme preuve d'achat pour valider la garantie. Toute unité qui se révélerait défectueuse pendant la période mentionnée sera réparée sans frais pour les pièces et la main d'oeuvre, ou remplacée à la seule discrétion de Swann. La réparation ou le remplacement sera garanti soit pour quatre-vingt-dix jours soit pour le reste de la période initiale de garantie, selon la période la plus longue. L'utilisateur final est responsable des frais de port subis pour envoyer le produit vers les centres de réparation de Swann.

L'utilisateur final est responsable pour tous les frais de port et d'expédition subis lors de l'expédition de ce produit à partir et vers un autre pays que le pays d'origine. La garantie ne couvre pas les dommages dus à des incidents, des accidents ou résultant de l'utilisation, ou de l'incapacité d'utiliser ce produit. Tous frais associés de montage ou de démontage de ce produit par un artisan ou toute autre personne, ou tous les autres frais associés à son utilisation sont de la responsabilité de l'utilisateur final. Cette garantie s'applique seulement à l'acheteur initial du produit, et n'est pas transférable à une tierce partie.

Les modifications non-autorisées par l'utilisateur ou toute tierce partie de n'importe quelle composante ou tout preuves de mauvaise utilisation ou d'abus de l'appareil annuleront toute garantie.



# Mode d'emploi

Contenu de l'emballage / IMPORTANT – Lire avant d'installer	2
Aperçu	3
Monter l'unité d'alarme infrarouge passive	4
Zone de détection	5
Faire fonctionner l'unité d'alarme	6
Entretien et Spécifications techniques	7
Soutient technique / Information sur la garantie	Panneau arrière

## Contenu de l'emballage

- Unité d'alarme infrarouge passive
- Éléments de montage
- Support de montage

## IMPORTANT – Lire avant d'installer

- **N'exposez aucune** partie de l'unité d'alarme à des chocs soudains (comme l'échapper par terre ou le frapper).
- **N'installez pas** l'unité d'alarme infrarouge passive à l'intérieur de la portée de détection d'un appareil qui émet de la chaleur ou du froid, comme les climatiseurs, les réfrigérateurs, les fours, les réchauds, les micro-ondes ou tout autre équipement électronique qui génère de la chaleur lors de son utilisation ou de son fonctionnement.
- **N'exposez aucune** composante du détecteur infrarouge passif directement à la lumière du soleil.
- **Utilisez seulement des piles alcalines.**
- **Toutes les composantes sont conçues pour une utilisation interne seulement.** N'installez pas à l'extérieur.
- **Remplacez les piles dans l'unité aux six mois.**
- **Testez l'alarme périodiquement** (à chaque 1 ou 2 mois et à chaque fois que vous changez les piles) pour vous assurer qu'elle fonctionne correctement.
- **Ce système d'alarme est conçu pour être et agit comme un système antivol. Ce système, comme les autres, ne peut pas offrir une protection complète de votre maison ou de votre commerce – c'est simplement un système d'alarme.** Comme tout système pratique, il possède des limitations et peut être désactivé par un malfaiteur habile. Nous vous recommandons de ne pas vous fier seulement sur cette unité d'alarme pour protéger votre demeure, mais utilisez-le en tant que partie d'une solution de sécurité complète. Vous pouvez augmenter votre niveau de protection à l'aide de serrures de haute qualité, de portes renforcées, de dispositifs de protection pour vos fenêtres et un système TCF et des appareils d'enregistrement audio-visuels.

## Code personnel

Votre code personnel doit être composé de quatre chiffres, et être quelque chose que vous serez en mesure de vous rappeler. Essayez d'éviter les combinaisons évidentes (comme 1234 etc.).

### Pour régler votre code personnel :

- Si vous avez déjà monté l'unité d'alarme, retirez-la de son support de montage.
- Ouvrez le compartiment de pile à l'arrière de l'alarme.
- Localisez le bouton étiqueté « APPRENDRE ».
- Appuyez sur ce bouton.
- Ensuite, entrez votre code personnel de quatre chiffres. Lorsque vous entrez votre code personnel, appuyez sur les boutons lentement et fermement, et attendez que l'unité d'alarme bip rapidement pour confirmer chaque touche de bouton.
- Un bip plus fort et plus long confirmera que le nouveau code personnel a été réglé.

### Indicateur de pile faible

Lorsque les piles dans l'unité d'alarme sont presque épuisées, le voyant DEL à l'avant de l'unité d'alarme se mettra à clignoter lentement (plus lentement que durant le délai d'armement). Si le voyant DEL commence à clignoter de cette manière, changez les piles immédiatement.

### Remplacer les piles

Les piles dans l'unité d'alarme doivent être remplacées aux six mois. Si vous utilisez le détecteur dans le mode carillon et recevez beaucoup de visiteurs, il est possible que vous ayez à les changer plus fréquemment.

- Retirez le détecteur de son support de montage.
- Sur le côté arrière du détecteur, localisez le compartiment de pile.

### Spécifications techniques : Détecteur de mouvement infrarouge passif

Exigences de puissance	3 x piles alcalines AAA (4,5 V CC)
Modes	2 (Alarme et Carillon)
Portée de détection infrarouge passive	> 7 m (Typique – varie selon l'environnement)
<b>Mode Alarme</b>	
Protégé par code personnel	Oui (code numérique à 4 chiffres)
Durée d'apprentissage du code personnel	15 s
Volume de la sirène	> 110 dB
Durée de la sirène	30 s
Délai d'entrée	30 s
Délai de sortie	45 s
Délai de redéclenchement	3 s
<b>Mode Carillon</b>	
Volume du carillon	> 90 dB
Durée du carillon	Approximativement 2 s
Délai de redéclenchement	3 s

## Mode Alarme / Carillon

Le commutateur pour sélectionner le mode de fonctionnement du détecteur est situé dans le compartiment de pile. Vous pouvez y accéder en retirant le détecteur de sa position de montage et en ouvrant le compartiment de pile.

**Mode Alarme :** Lorsque le détecteur détecte du mouvement alors que l'unité est en mode alarme, il ne s'activera pas immédiatement. Il y a un délai de trente secondes, pour vous (ou une autre personne qui connaît le code personnel) permettre de désarmer le détecteur avant qu'il ne se déclenche. Si le bon code personnel n'est pas entré à l'intérieur de ce délai de trente secondes, l'alarme sonnera à son plein volume. L'alarme peut encore être désarmée pendant que l'alarme sonne en entrant le bon code de désarmement.

**Mode Carillon :** Lorsque le détecteur détecte du mouvement alors que l'unité est en mode carillon, il émettra une sonnerie instantanément. Il ne requiert pas d'armement, et il n'y a pas de délai d'entrée ni de sortie. Après que le carillon sonne, il y a un court (quelques secondes) délai avant qu'il ne puisse sonner de nouveau pour empêcher qu'il ne sonne constamment si, par exemple, quelqu'un est debout à l'intérieur de la portée de détection.

## Armer et désarmer le système

Pour armer le système, pendant qu'il est en Mode Alarme, entrez simplement votre code personnel.

En Mode Carillon, le système est toujours armé et ne requiert pas d'autre configuration.

## Délais d'entrée et de sortie

Une fois que vous avez entré le code pour armer l'unité d'alarme, elle entre dans le délai d'armement. Cette période dure 45 secondes durant lesquelles le voyant DEL sur le panneau avant de l'unité d'alarme clignotera.

Si l'alarme est déclenchée (c'est-à-dire, détecte quelque chose), elle ne sonnera pas instantanément. En effet, il y a un délai additionnel de 30 secondes, pour vous donner le temps de désarmer le système avant que la sirène ne sonne. Si le mauvais code est entré, l'unité d'alarme émettra un bip plus aigu.

Entrer le mauvais code personnel n'a aucun effet sur l'unité – elle restera dans l'état qu'elle était précédemment, et l'alarme sonnera une fois le délai écoulé.

Félicitations pour votre achat de cette unité d'alarme de mouvement infrarouge passive de *Swann!* Cette unité d'alarme autonome vous aidera à protéger et à sauvegarder presque tous les endroits intérieurs que vous désirez. C'est facile à installer et entièrement sans fil.

La technologie infrarouge passive est populaire dans l'industrie de la sécurité et peut détecter une personne en mouvement à plus d'une douzaine de pieds de distance. Elle est excellente pour surveiller des salles de tailles petites à moyennes et elle ne souffre pas des limitations de certains autres détecteurs (comme être seulement capable de surveiller une porte ou une fenêtre).

Nous tenons juste à vous rappeler que cet appareil est un système de dissuasion. Comme tout système physique, il peut être évité, manipulé ou désactivé (c'est difficile à faire, mais pas impossible). Par conséquent, nous recommandons que cette alarme soit utilisée en tant que partie d'une solution de sécurité complète et plus large, comprenant possiblement d'autres unités d'alarmes et un système TCF.



## Comment cela fonctionne :

Le détecteur de mouvement infrarouge passif signifie qu'il détecte les rayonnements infrarouges au lieu de les projeter (contrairement à une caméra de sécurité avec une vision nocturne infrarouge qui est infrarouge actif). Tous les objets émettent ce « rayonnement du corps noir » (que nous appelons communément « chaleur ») et le détecteur infrarouge recherche ce rayonnement qui bouge.

Le détecteur de mouvement infrarouge passif n'est pas infaillible – par exemple, il ne peut pas détecter les objets ou les personnes qui ont la même température que leur environnement. Donc, un être humain qui se déplace durant une journée extrêmement chaude pourrait passer inaperçu. De plus, une caméra de sécurité avec une vision nocturne infrarouge actif dans les environs du détecteur infrarouge peut causer des fausses alarmes (particulièrement si c'est un système PTZ mobile).

## Montage

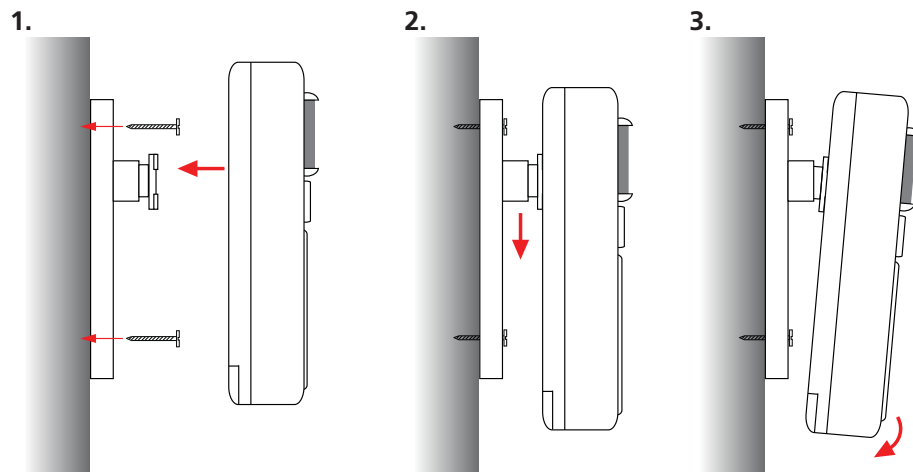
Pour monter l'unité d'alarme infrarouge passive, vous aurez besoin des outils suivants :

- Un tournevis
- Une perceuse (pour le bois franc ou la maçonnerie)

L'unité d'alarme doit être montée à une hauteur entre 5 pi / 1,8 m et 7 pi / 2,6 m, et être inclinée de quelques degrés vers le sol (voir le diagramme de couverture ci-dessous). Bien entendu, votre situation est unique, et il est possible que vous ayez à altérer la hauteur et l'angle du détecteur pour répondre à vos besoins particuliers (comme pour surveiller un escalier).

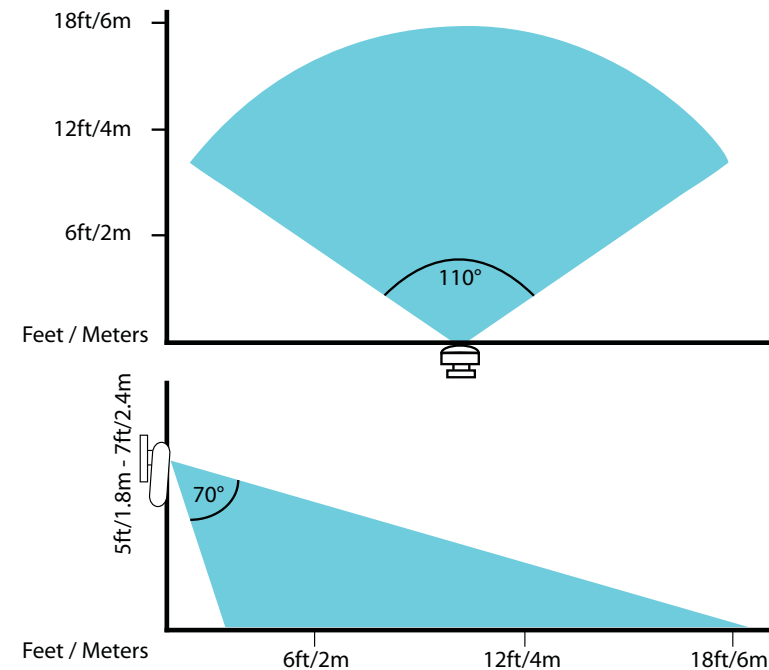
### Pour monter l'unité d'alarme :

1. Premièrement, attachez le support de montage à un mur ou à un plafond, en utilisant les vis fournies. Si vous le montez sur du bois franc, il est possible que vous ayez à percer des trous de guidage. Si vous le montez sur de la maçonnerie (brique, béton, etc.), vous devez percer avec un foret de maçonnerie et utiliser les chevilles murales fournies avec l'unité d'alarme.
2. Ensuite, insérez les attaches de verrouillage sur le support de montage dans les rainures à l'arrière du détecteur. Déplacez l'unité d'alarme vers le bas pour le verrouiller en place.
3. Inclinez le détecteur infrarouge passif en visant légèrement vers le bas (voir le diagramme de Zone de détection à la page 5 pour plus d'information).



## Zone de détection:

Le détecteur infrarouge passif possède une portée d'approximativement 110 degrés horizontalement et d'approximativement 70 degrés verticalement (voir le diagramme).



Vous pouvez tester la fonctionnalité du détecteur de mouvement, ainsi que la zone de détection, en réglant le détecteur; réglez-le au **mode carillon** et déplacez-vous dans la zone que vous voulez protéger. Il tinte à chaque fois qu'il détecte du mouvement, vous permettant d'obtenir une idée précise de son champ de vision.

### Important :

- Les obstructions dans l'environnement réduiront l'efficacité des détecteurs. Ils ne peuvent pas voir à travers les murs! Même une petite épaisseur de verre peut affaiblir significativement la portée du détecteur, puisque le verre bloque plus de rayonnement infrarouge que de lumière visible.
- Les petits animaux (comme les chats) peuvent, dans certaines circonstances, déclencher les détecteurs infrarouges passifs. Par conséquent, nous recommandons que les détecteurs infrarouges passifs ne soient pas utilisés dans les pièces où des animaux sont régulièrement gardés.