



# A850

## Cámara de seguridad Pro-Series

---

Para utilizar con DVR HD serie 4400 de Swann

---

ES

MANUAL DE INSTRUCCIONES

# Introducción

Felicitaciones por la compra de esta Cámara de seguridad día & noche A850. Esta cámara opera en casi todas las condiciones lumínicas, desde la luz brillante del día (siempre que no esté orientada directamente hacia el sol) hasta la total oscuridad.

La cámara es muy sensible a la luz y por lo tanto puede utilizar hasta la menor cantidad de luz para proporcionar una imagen de lo que ve. Con poca luz, la imagen se presenta en blanco y negro.

En la oscuridad total o casi total, la cámara utiliza luz de LED infrarroja integrada para iluminar el área que se halla frente a ella. Esta luz es invisible al ojo humano, aunque podría notar un ligero resplandor rojo proveniente del frente de la cámara, esto es normal.

Durante el día o en lugares bien iluminados, la

función de Filtro de corte IR de la cámara se activa para filtrar las longitudes de onda de la luz que la cámara no necesita para producir una imagen a color clara.

**Nota importante** - Todas las jurisdicciones poseen leyes y regulaciones específicas con respecto al uso de cámaras. Antes de utilizar una cámara para cualquier propósito, es responsabilidad del comprador tener conocimiento de todas las leyes y regulaciones aplicables que prohíben o limitan el uso de cámaras y cumplir con las leyes y regulaciones aplicables.

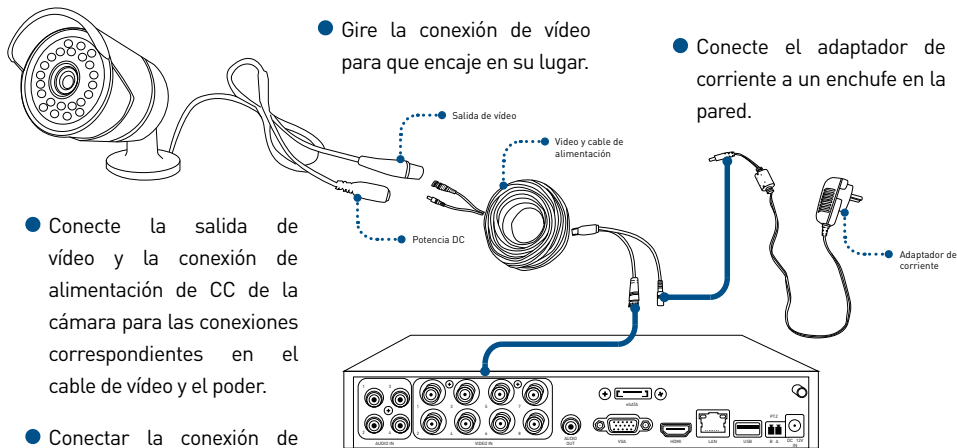
## **Instrucciones de seguridad importantes**

- 1)** Asegúrese de que el producto esté fijado correctamente en su lugar y de que esté estable.
- 2)** No la opere si los cables y terminales están expuestos.

## Elección de la ubicación de su cámara

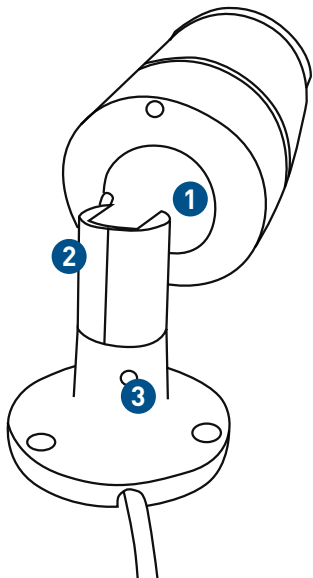
- 1)** Qué desea monitorear y dónde obtendrá la mejor vista.
- 2)** Cómo conectará la cámara a su sistema de monitoreo. Recuerde que los cables y conexiones no deberán estar a la intemperie.
- 3)** Cómo proteger la cámara de cualquier daño. Se recomienda montar las cámaras en un lugar elevado.
- 4)** Coloque la cámara tan cerca del área de interés como sea posible. La mejor posición es aproximadamente a partir de 4 metros (13 pies), en dirección ligeramente hacia abajo, teniendo en cuenta los detalles que busca.
- 5)** Si bien el cielo se ve bien cuando se ve la imagen en directo desde la cámara, es una dirección poco probable para que un infractor se acerque; asegúrese de que su cámara apunte a un pequeño sector de cielo, ya que la luz del día puede oscurecer el primer plano de la imagen.
- 6)** Piense en la forma más probable en que un posible delincuente puede acercarse a su hogar, utilice las cámaras para brindar la mejor cobertura a estas áreas.
- 7)** La carcasa de la cámara es resistente al agua, a diferentes condiciones climáticas y a posibles alteraciones. Tendría que producirse un evento muy intenso de este tipo para que se dañe la cámara. No obstante, el cable y el conector son vulnerables y necesitan protección.
- 8)** Aunque la cámara sea resistente a la intemperie y al agua, la exposición prolongada a condiciones climáticas adversas (luz solar directa o humedad excesiva) puede, tarde o temprano, dañar los componentes internos de la cámara y afectar negativamente su desempeño.
- 9)** Cuando pase un cable, trate de no doblarlo demasiado.

## Conexión de su cámara



- Gire la conexión de vídeo para que encaje en su lugar.
  - Conecte el adaptador de corriente a un enchufe en la pared.
- Conecte la salida de vídeo y la conexión de alimentación de CC de la cámara para las conexiones correspondientes en el cable de vídeo y el poder.
  - Conectar la conexión de vídeo en el otro extremo del cable a cada una de las entradas de vídeo del DVR.
  - Para los paquetes multi-cámara, utilice un cable divisor de potencia para alimentar cada cámara (si se incluye).

## Montar su cámara



La cámara tiene tres puntos de articulación. El más obvio es el codo ajustable asegurado con tornillos hexagonales que se encuentra en el centro del pie **(2)**. Este es bastante obvio y claro: utilizando la llave Allen, desajuste el tornillo hexagonal y fije la posición que desea (hacia arriba o hacia abajo). Luego, ajústelo nuevamente para asegurarlo en su lugar.

El segundo punto de articulación **(1)** es la unión central, donde el cuello del pie se une directamente a la cámara. Para ajustar esta unión, desajuste el tornillo hexagonal que se encuentra en cada lado. Esto le permite girar la cámara a la izquierda o a la derecha, de manera tal que, sin importar la dirección en que esté la cámara, sus imágenes tengan la orientación correcta. Luego, ajústelo el tornillo hexagonal nuevamente para asegurarlo en su lugar.

Para rotar la cámara hacia la izquierda o la derecha **(3)**, desajuste el tornillo hexagonal que se encuentra en cada lado. Luego, ajústelo nuevamente para asegurarlo en su lugar.

## Garantía limitada - Términos y condiciones

Swann Communications ofrece una garantía para este producto en caso de fallas en la mano de obra o en los materiales por un periodo de un (1) año desde la fecha de compra original. Usted deberá presentar el recibo, como comprobante de compra, para validar la garantía. De encontrarse alguna falla durante el periodo establecido, la unidad será reparada sin cargo por los repuestos o por la mano de obra, o será reemplazada a criterio de Swann. El usuario final es responsable de todos los cargos de flete incurridos para enviar el producto a los centros de reparación de Swann. El usuario final es responsable de todos los gastos de envío necesarios al realizar envíos desde cualquier país que no sea el de origen y hacia este. La garantía no cubre ningún daño incidental, accidental o indirecto que resulte del uso de este producto o de la imposibilidad de utilizarlo. Cualquier

costo asociado con la instalación o extracción de este producto por parte de un comerciante u otra persona, o cualquier otro costo asociado con su uso es responsabilidad del usuario final. Esta garantía es aplicable únicamente al comprador original del producto y no es transferible a ningún tercero. Las modificaciones no autorizadas que el usuario final o un tercero realicen a cualquier componente anularán todas las garantías. Por ley, algunos países no permiten limitaciones en determinadas exclusiones de esta garantía. Tendrán prioridad las normas y derechos legales, cuando corresponda, de conformidad con las leyes locales.

## Verificación FCC

Se ha comprobado que este equipo cumple con los límites de dispositivo digital Clase B, de conformidad con la parte 15 de las Reglas FCC. Estos límites son diseñados para proporcionar protección razonable contra interferencia en una instalación residencial. Este equipo genera, utiliza e irradia energía de frecuencia de radio y si no se instala y utiliza de acuerdo a las instrucciones, podría causar interferencia dañina en la recepción de radio o televisión, que puede determinarse al apagar y encender el equipo. Se recomienda que el usuario trate de corregir la interferencia por una o más de las siguientes acciones:

- Reorientar o ubicar en otro lado la antena receptora
- Incrementar la separación entre el equipo y el receptor
- Conectar el equipo a una toma de corriente en un circuito diferente al que está conectado el receptor
- Para ayuda consulte con el representante o un técnico de radio/TV experimentado

Estos dispositivos cumplen con la parte 15 de las Reglas FCC. Su operación está sujeta a las dos siguientes condiciones:

(1) Estos dispositivos pueden no causar interferencia dañina.

(2) Estos dispositivos deben aceptar cualquier interferencia recibida, incluso la interferencia que podría causar un funcionamiento no deseado.

# Servicio de asistencia/suporte técnico

Correo electrónico de soporte técnico: [tech@swann.com](mailto:tech@swann.com)

Teléfono del servicio de asistencia

Número de llamada sin cargo EE.UU. 1-800-627-2799

Piezas y garantía EE. UU. 1-800-627-2799

(L-V, 9am-5pm EE. UU. PT)

Australia 1800 788 210

Nueva Zelanda 0800 479 266

Reino Unido 0203 027 0979

