

Ayuda y Recursos

Visite el Centro de soporte de Swann en support.swann.com. Puede registrar su producto para obtener una atención al cliente personalizada, descargar guías, encontrar respuestas a preguntas frecuentes y más.



Registro del Producto

Atención al Cliente



Manuales del Producto

Preguntas frecuentes



Comunidad de Soporte



M865_885CAMVER1S | © Swann 2017

5 Garantía limitada - Términos y condiciones

Swann Communications ofrece una garantía para este producto en caso de fallas en la mano de obra o en los materiales por un periodo de un (1) año desde la fecha de compra original. Usted deberá presentar el recibo, como comprobante de compra, para validar la garantía. De encontrarse alguna falla durante el periodo establecido, la unidad será reparada sin cargo por los repuestos o por la mano de obra, o será reemplazada a criterio de Swann. El usuario final es responsable de todos los cargos de flete incurridos para enviar el producto a los centros de reparación de Swann. El usuario final es responsable de todos los gastos de envío necesarios al realizar envíos desde cualquier país que no sea el de origen y hacia este.

La garantía no cubre ningún daño casual, accidental o indirecto que resulte del uso de este producto o de la imposibilidad de utilizarlo. Cualquier costo asociado con la instalación o la extracción de este producto por parte de un comerciante u otra persona, o cualquier otro costo asociado con su uso, es responsabilidad del usuario final. Esta garantía es aplicable únicamente al comprador original del producto y no es transferible a ningún tercero. Las modificaciones no autorizadas que el usuario final o un tercero realicen a cualquier componente anularán todas las garantías. Por ley, algunos países no permiten limitaciones en determinadas exclusiones de esta garantía. Tendrán prioridad las normas y los derechos legales, cuando corresponda, de conformidad con las leyes locales.

6 Verificación FCC

Se ha comprobado que este equipo cumple con los límites de dispositivo digital Clase A, de conformidad con la parte 15 de las Reglas FCC. Estos límites son diseñados para proporcionar protección razonable contra interferencia en una instalación residencial. Este equipo genera, utiliza y puede irradiar energía de frecuencia de radio y si no se instala y utiliza de acuerdo a las instrucciones, podría causar interferencia dañina en la recepción de radio o televisión, que puede determinarse al apagar y encender el equipo. Se recomienda que el usuario trate de corregir la interferencia a través de una o más de las siguientes acciones:

- Reorientar o ubicar en otro lado la antena receptora
- Incrementar la separación entre el equipo y el receptor
- Conectar el equipo a una toma de corriente en un circuito diferente al que está conectado el receptor
- Para ayuda consulte con el representante o un técnico de radio/TV experimentado

Estos dispositivos cumplen con la parte 15 de las Reglas FCC. Su operación está sujeta a las dos siguientes condiciones:

(1) Estos dispositivos pueden no causar interferencia dañina.

(2) Estos dispositivos deben aceptar cualquier interferencia recibida, incluso la interferencia que podría causar un funcionamiento no deseado.



Detección térmica Cámara de seguridad

Movimiento y cámara de bala activada por calor

ES

MANUAL DE INSTRUCCIONES

1 Introducción

Felicitaciones por la compra de su cámara de detección térmica Swann.

- Disfrute de protección diurna y nocturna con la última seguridad de detección térmica y tenga una vista de pájaro de sus instalaciones
- Vea lo que está sucediendo durante la noche con el filtro de infrarrojos y LEDs de gran alcance
- El detector de movimiento PIR está diseñado para aplicaciones de seguridad con la capacidad de detectar de forma fiable personas y otros objetos grandes generadores de calor
- Con más precisión de detección de movimiento que tiene más fiables notificaciones Push y la actividad de grabación activada, eliminando los desencadenadores falsos, el ahorro de espacio de disco duro y tiempo de reproducción

Instrucciones importantes

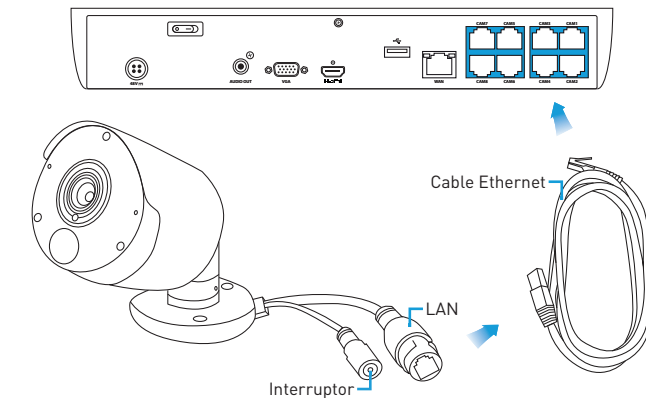
1. Asegúrese de que la cámara esté fijada correctamente y estable si se fija en su lugar.
2. Nunca coloque ningún tipo de tensión en la conexión del cable de red. Está diseñado para engancharse en el puerto Ethernet, pero no soportará el peso.

Nota importante: Todas las jurisdicciones tienen leyes y reglamentos específicos relacionados con el uso de cámaras. Antes de usar cualquier cámara para cualquier propósito, es responsabilidad del comprador ser consciente de todas las leyes aplicables que limitan el uso de cámaras.

El contenido de este manual es sólo para fines informativos y está sujeto a cambios sin previo aviso. Aunque se hace todo lo posible para asegurar que este manual es preciso, no se asume ninguna responsabilidad por los errores que se hayan producido.

2 Conectar la cámara

Solo tiene que conectar el cable Ethernet suministrado a la conexión LAN en la cámara y luego conectar el otro extremo del cable a una de las entradas de la cámara IP en la parte posterior de la NVR.



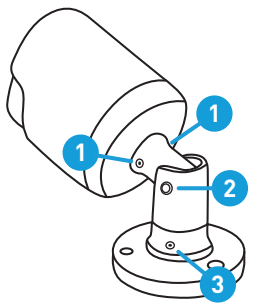
Por favor, tenga en cuenta: Su NVR suministrará corriente a través del cable Ethernet cuando esté conectado y no se necesitará un adaptador de corriente separado.

3 Montaje de la cámara

- Coloque la cámara en la posición que desee montarla y marque los orificios de los tornillos en la superficie para colocar los tornillos. Luego, utilizando tornillos adecuados para la superficie a la que está fijando la cámara, fije la cámara en su lugar.
- Si la está montando en una superficie de madera, entonces atornille la cámara directamente sobre la superficie.
- Si usted va a montar la cámara a una mampostería (ladrillos, hormigón o similar), usted tendrá que usar tacos.

Enfoque de la cámara

1. Afloje ambos tornillos (use una llave Allen) para ajustar la orientación de la cámara. Esto le permite girar la cámara por lo que no importa en qué dirección se enfrenta, sus imágenes serán el camino correcto hacia arriba. Apriete cada tornillo para asegurar en su lugar.
2. Afloje el tornillo para inclinar la cámara hacia arriba o hacia abajo. Apriete el tornillo para fijarlo en su lugar.
3. Para desplazar la cámara hacia la izquierda o la derecha, afloje el tornillo y colóquelo en consecuencia. Apriete el tornillo para fijarlo en su lugar.



4 Consejos de ubicación de la cámara

1. Qué desea monitorear y dónde obtendrá la mejor vista.
2. Cómo se van a conectar las cámaras a su sistema de monitoreo; recuerde que los cables y las conexiones deben mantenerse fuera del alcance del clima.
3. Cómo mantener las cámaras fuera de peligro. Se recomienda montar las cámaras en una posición elevada.
4. Coloque sus cámaras lo más cercano a la zona de interés como sea posible. La mejor posición es de aproximadamente 13 pies (4 metros) por encima mirando ligeramente hacia abajo.
5. Asegúrese de que sus cámaras tengan un mínimo de cielo en ellas ya que la luz durante el día puede hacer que el primer plano de la imagen sea más oscuro.
6. Piense en la forma más probable en que un posible delincuente puede acercarse a su hogar, utilice las

7. La carcasa de la cámara es resistente a diferentes condiciones climáticas y manipulación. Se necesitaría un evento contundente para dañar la carcasa de la cámara.
8. La exposición prolongada a las condiciones climáticas adversas tales como la luz solar o la humedad excesiva, con el tiempo pueden dañar los componentes internos de la cámara y afectar negativamente su rendimiento.
9. Coloque los cables en el interior de una cavidad de la pared u otro recinto protegido y asegúrese de que todo el cableado y los conectores estén aislados y protegidos de la humedad.
10. No coloque el cable cerca de un cableado eléctrico con energía.